



Pie Cabinet

Instruction manual



EN	Pie Cabinet	2	DE	Pastetenwärmer	17
	<u>Instruction manual</u>			<u>Bedienungsanleitung</u>	
NL	Warmhoudkast	7	IT	Vetrina riscaldata	22
	<u>Handleiding</u>			<u>Manuale di istruzioni</u>	
FR	Armoire de présentation chauffante	12	ES	Calentador de pasteles	27
	<u>Mode d'emploi</u>			<u>Manual de instrucciones</u>	

Model • Modèle • Modell • Modello • Modelo • Malli:
CJ558 / CJ559

Safety Instructions

- Position on a flat, stable surface.
- A service agent/qualified technician should carry out installation and any repairs if required. Do not remove any components on this product.
- Consult Local and National Standards to comply with the following:
 - Health and Safety at Work Legislation
 - BS EN Codes of Practice
 - Fire Precautions
 - IEE Wiring Regulations
 - Building Regulations
- DO NOT move or carry when the appliance is switched on.
- DO NOT immerse the appliance in water.
- DO NOT clean with jet/pressure washers.
- DO NOT obstruct or cover the appliance in any way when in use.
- Always allow the Pie Warmer to cool down before cleaning, maintaining or moving to avoid the risk of burns.
- DO NOT use the appliance for anything other than its intended use.
- Not suitable for outdoor use.
- Always switch off and disconnect the power supply to the appliance before cleaning.
- This appliance must only be used in accordance with these instructions and by persons competent to do so.
- Keep all packaging away from children. Dispose of the packaging in accordance to the regulations of local authorities.

- If the power cord is damaged, it must be replaced by a Buffalo agent or a recommended qualified technician in order to avoid a hazard.
- This appliance is not intended for use by persons (including children) with reduced physical, sensory or mental capabilities, or lack of experience or knowledge, unless they have been given supervision or instruction concerning the use of the appliance by a person responsible for their safety.
- Children should be supervised to ensure that they do not play with the appliance.
- Buffalo recommend that this appliance should be periodically tested (at least annually) by a Competent Person. Testing should include, but not be limited to: Visual Inspection, Polarity Test, Earth Continuity, Insulation Continuity and Functional Testing.
- Buffalo recommend that this product is connected to a circuit protected by an appropriate RCD (Residual Current Device).

Introduction

Please take a few moments to carefully read through this manual. Correct maintenance and operation of this machine will provide the best possible performance from your BUFFALO product.

Pack Contents

The following is included:

- Pie Warmer
- Sliding glass door x 2
- Glass display panel
- Wire rack x 3
- Element Guard
- Water tray
- Instruction manual

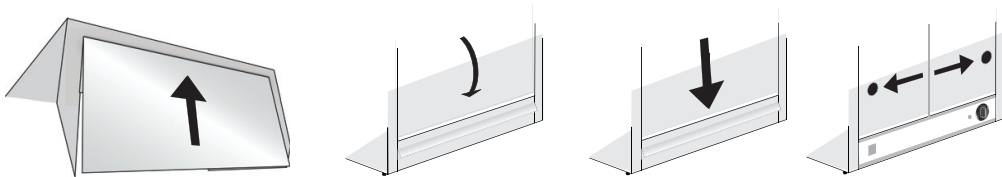
BUFFALO prides itself on quality and service, ensuring that at the time of packaging the contents are supplied fully functional and free of damage.

Should you find any damage as a result of transit, please contact your BUFFALO dealer immediately.

Installation

To install the Pie Warmer:

1. Remove the appliance from the packaging. Make sure that all protective plastic film and coatings are thoroughly removed from its surfaces.
2. Take the glass display panel and raise it at an angle into the upper track at the rear of the unit [Fig. 1].
3. Once at the top of the track, position the bottom of the glass above the lower track [Fig. 2].
4. Carefully lower the glass into the bottom track [Fig. 3].



5. Insert the two sliding door panels in the same manner as the display panel. Ensure the handles are located towards the outside edges of the appliance [Fig. 4].

Operation



Note:

- **This appliance is for maintaining temperature only. It is NOT suitable for cooking products or heating products from cold.**
- **This appliance is intended to be used for commercial applications, for example in kitchens of restaurants, canteens, hospitals and in commercial enterprises such as bakeries, butcheries, etc., but not for continuous mass production of food.**

1. Add water to the water tray.
2. Connect the appliance to the mains power supply and turn on the ON/OFF switch ('I' position).
3. Set the thermostat to the desired temperature.
4. The unit will cycle on and off to maintain the set temperature.

The green indicator light and the interior lamp will turn on when the unit is switched on. The green indicator light will turn off when the desired temperature has been reached.



Note: The appliance has a maximum temperature setting of 90°C.

Cleaning, Care & Maintenance



Warning:
Always turn off and disconnect the appliance from the power supply before cleaning.
Always allow the appliance to cool before cleaning.

- Clean the interior of the appliance as often as possible.
- Do not use abrasive cleaning agents. These can leave harmful residues.
- For stains on the interior walls, wipe with a cloth dampened with some mild soapy solution. Ensure no moisture enters the inside of the cabinet.
- Always wipe dry after cleaning.

Cleaning the wire racks

- After use, remove the wire racks from the appliance for cleaning.
- Clean using warm, soapy water. Rinse thoroughly and dry well.
- Re-locate into the appliance.

Water tray

- Periodically remove the water tray and empty.
- Re-locate into the appliance.



WARNING: DO NOT remove the tray during or immediately after use as it is still hot.

Troubleshooting

A qualified technician must carry out repairs if required.

Fault	Probable Cause	Solution
Appliance not working	The unit is not switched on	Check the unit is plugged in correctly and switched on
	Plug or lead is damaged	Replace Plug or lead
	Fuse in the plug has blown	Replace the fuse
	Mains power supply fault	Check mains power supply
Appliance heats up but indicator light does not come on	Indicator light is faulty	Consult a qualified Technician
Unit not heating up or heats up slowly and the indicator light is On	Incorrect operation	Ensure: <ul style="list-style-type: none"> • thermostat has been set correctly • doors are closed • thermostat sensor bulb has not been removed or damaged
	Thermostat failure	Consult a qualified Technician
	Element failure	Consult a qualified Technician

Technical Specifications

Note: Due to our continuing program of research and development, the specifications herein may be subject to change without notice.

Model	Voltage	Power	Dimensions H x W x D mm	Net Weight	Approx. pie capacity	Temperature Range
CJ558	220-240V~, 50-60Hz	350W	465 x 470 x 370	14kg	30	30°C - 90°C
CJ559		700W	465 x 776 x 370	22kg	60	

Electrical Wiring

This appliance is supplied with a 3 pin BS1363 plug and lead.

The plug is to be connected to a suitable mains socket.

This appliance is wired as follows:

- Live wire (coloured brown) to terminal marked L
- Neutral wire (coloured blue) to terminal marked N
- Earth wire (coloured green/yellow) to terminal marked E

This appliance must be earthed.



If in doubt consult a qualified electrician.

Electrical isolation points must be kept clear of any obstructions. In the event of any emergency disconnection being required they must be readily accessible.

Compliance

The WEEE logo on this product or its documentation indicates that the product must not be disposed of as household waste. To help prevent possible harm to human health and/or the environment, the product must be disposed of in an approved and environmentally safe recycling process. For further information on how to dispose of this product correctly, contact the product supplier, or the local authority responsible for waste disposal in your area.



BUFFALO parts have undergone strict product testing in order to comply with regulatory standards and specifications set by international, independent, and federal authorities.

BUFFALO products have been approved to carry the following symbol:



All rights reserved. No part of these instructions may be produced or transmitted in any form or by any means, electronic, mechanical, photocopying, recording or otherwise, without the prior written permission of BUFFALO.

Every effort is made to ensure all details are correct at the time of going to press, however, BUFFALO reserve the right to change specifications without notice.

Veiligheidstips

- Plaatsen op een vlakke en stabiele ondergrond.
- De installatie en eventuele reparaties dienen door een gekwalificeerde onderhoudsmonteur/vakman uitgevoerd te worden. Verwijder geen componenten of servicepanelen van dit product.
- Raadpleeg en volg de plaatselijke en nationale regelgeving op m.b.t. tot het volgende:
 - Wetgeving inzake gezondheid en veiligheid op het werk
 - Werkregels
 - Brandpreventie
 - IEE-bedradingsvoorschriften
 - Bouwvoorschriften
- NIET bewegen of dragen wanneer het apparaat is ingeschakeld.
- Dit apparaat NIET in water dompelen.
- NIET reinigen met straal-/drukreinigers.
- Bedek het toestel NIET tijdens gebruik.
- Alvorens reiniging, onderhoud of verplaatsing altijd de warmhoudkast laten afkoelen zodat brandwonden worden voorkomen.
- Het toestel niet gebruiken voor andere doeleinden dan waarvoor het bedoeld is.
- Niet geschikt voor gebruik buitenshuis.
- Alvorens dit apparaat te reinigen dient men altijd de stroomvoorziening uit te schakelen.
- Dit apparaat mag uitsluitend in overeenstemming met deze instructies en door competente personen worden gebruikt.
- Laat verpakkingsmateriaal niet binnen handbereik van kinderen. Verpakkingsmateriaal in overeenstemming met de regelgeving van de plaatselijke overheden als afval laten verwerken.

- Indien de stroomkabel beschadigd raakt, dient men deze door een Buffalo-monteur of aanbevolen vakman te laten vervangen om gevaarlijke situaties te voorkomen.
- Dit apparaat is niet bedoeld voor gebruik door personen met lichamelijke, zintuiglijke of mentale beperkingen (inclusief kinderen) of door personen met gebrek aan ervaring of kennis, tenzij zij hierin worden begeleid of zijn opgeleid in het gebruik van het apparaat door een persoon, die verantwoordelijk is voor hun veiligheid.
- Men dient er toezicht op te houden dat kinderen niet met het apparaat spelen.
- Buffalo beveelt aan dat dit apparaat periodiek (minstens jaarlijks) door een bevoegde persoon wordt getest. Tests moeten omvatten, maar zijn niet beperkt tot: visuele inspectie, polariteit, aardings continuïteit, isolatie continuïteit en functionele test.

Inleiding

Neem de tijd om deze handleiding aandachtig door te lezen. Correct gebruik en onderhoud van deze machine waarborgt de beste prestatie van uw Buffalo product.

Verpakkingsinhoud

De verpakking bevat het volgende:

- Warmhoudkast
- Glazen schuifdeur x 2
- Glazen displaypaneel
- Rooster x 3
- Waterbak
- Element bewaker
- Handleiding

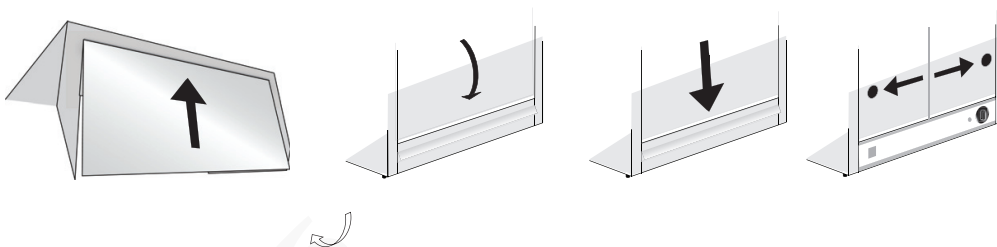
BUFFALO is trots op de haar productkwaliteit en dienstverlening en controleert de inhoud van de verpakkingen, tijdens de verpakkingsfase, op functionaliteit en schade.

Mocht uw product door transport beschadigd zijn, neem dan onmiddellijk contact op met uw BUFFALO-dealer.

Installatie

Om de warmhoudkast te installeren:

1. Haal de warmhoudkast uit de verpakking. Controleer of alle beschermingsfolie- en plastic lagen grondig van alle oppervlakken zijn verwijderd.
2. Neem het glazen displaypaneel en til het in een hoek in de bovenste rail aan de achterzijde van de unit [afb. 1].
3. Eenmaal in de bovenste rail, plaatst u de onderkant van het glas boven de onderste rail [afb. 2].
4. Laat het glas voorzichtig in de onderste rail [afb. 3] zakken.



5. Plaats de twee schuifdeurpanelen op dezelfde wijze als het displaypaneel. Zorg dat de hendels aan de voorzijde van de warmhoudkast [afb. 4] zitten.

Werking

Opmerking:



- Dit apparaat dient uitsluitend om de temperatuur te handhaven. Dit apparaat is NIET geschikt om producten te koken of op te warmen.
- Dit toestel is gemaakt voor commercieel gebruik, bijvoorbeeld in de keuken van een restaurant, kantine, ziekenhuis en in commerciële omgevingen zoals aan bakkerij, slager, enz. Het is niet gemaakt voor continue gebruik van massa productie aan eten.

1. Voeg water aan het water reservoir.
2. Sluit het apparaat aan op het elektriciteitsnet en schakel de AAN/UIT-schakelaar in (stand "I").
3. Zet de thermostaat op de gewenste instelling.
4. De unit schakelt aan en uit om de ingestelde temperatuur te handhaven.

Het groene lampje en verlichte interieur lampje geeft aan wanneer het apparaat wordt ingeschakeld. Het rode lampje geeft aan wanneer het de gewenste temperatuur is bereikt (uit).



Opmerking: het apparaat heeft een maximale temperatuurinstelling van 90°C.

Reiniging, zorg & onderhoud



- **Alvorens het apparaat te reinigen dient men altijd het apparaat uit te schakelen en de stekker uit het stopcontact te halen.**
- **Laat voor reiniging altijd de olie afkoelen.**

- Reinig de binnenkant van het toestel zo vaak mogelijk.
- Gebruik geen schurende reinigingsmiddelen. Deze kunnen schadelijke resten achterlaten.
- Gebruik, voor vlekken aan de binnenkant, een vochtige doek en zachte zeepoplossing. Zorg ervoor dat er geen vocht de kast binnendringt.
- Droog het apparaat altijd goed na.

Reinigen van de draadrekken

- Haal na gebruik de draadrekken uit het apparaat om ze te reinigen.
- Maak het schoon met warm water en zeep. Goed uitspoelen en afdrogen.
- Plaats het rek opnieuw in het toestel.

Waterbak

- Verwijder regelmatig de waterbak en maak deze leeg.
- Plaats de schuif opnieuw in het toestel.



OPGELET: Verwijder de schuif NIET tijdens of direct na gebruik vermits deze nog warm zal zijn.

Problemen oplossen

Indien nodig moet een gekwalificeerde technicus reparaties uitvoeren.

Probleem	Mogelijke oorzaak	Handeling
Het apparaat werkt niet	Het apparaat is niet ingeschakeld	Controleer of de stroomkabel van het apparaat is aangesloten en of het apparaat is ingeschakeld.
	Stekker en kabel zijn beschadigd	Vervang stekker of kabel
	Storing netvoeding	Controleer netvoeding
Het apparaat wordt warm maar het indicatielampje gaat niet aan	Indicatorlampje vervangen	Raadpleeg een gekwalificeerde technicus
De unit warmt niet of langzaam op en het indicatorlampje is On (Aan)	Incorrecte werking	Controleer: <ul style="list-style-type: none"> • de correcte instelling van de thermostaat • of deuren gesloten zijn • of het sensorlampje van de thermostaat niet verwijderd of beschadigd is
	Thermostaatstoring	Raadpleeg een gekwalificeerde technicus
	Storing van het verwarmingselement	Raadpleeg een gekwalificeerde technicus

Technische specificaties

Opmerking: Als gevolg van ons voortdurende programma van onderzoek en ontwikkeling, kunnen de specificaties hierin zonder voorafgaande kennisgeving worden gewijzigd.

Model	Voltage	Power	Inhoud h x b x d mm	Gewicht	Inhoud ca.	Temperatuur- bereik
CJ558	220-240V~, 50-60Hz	350W	465 x 470 x 370	14kg	30	30°C - 90°C
CJ559		700W	465 x 776 x 370	22kg	60	

Elektrische bedrading

Men dient de stekker op een geschikt stopcontact aan te sluiten.

De bedrading van dit apparaat is als volgt:

- Stroomkabel (bruin) naar de aansluitklem gemarkeerd met L
- Neutraalkabel (blauw) naar de aansluitklem gemarkeerd met N
- Aardekabel (groen/geel) naar de aansluitklem gemarkeerd met E

Dit apparaat moet worden geaard.



Raadpleeg bij twijfel een vakkundige elektricien.

De elektrische isolatiepunten mogen niet worden geblokkeerd. In geval van een nooduitschakeling moeten de isolatiepunten direct toegankelijk zijn.

Productconformiteit

Het WEEE-logo op dit product of bijbehorende documentatie geeft aan dat het product niet onder huisvuil valt en ook niet als zodanig mag worden verwerkt. Ter preventie van mogelijke gevaren voor de gezondheid van personen en/of voor het milieu, dient men dit product in overeenstemming met het voorgeschreven en milieuveilige recyclingproces als afval te verwerken. Neem contact op met uw productleverancier of uw plaatselijke afvalverwerkingsbedrijf voor meer informatie over de juiste verwerking van dit product.



De onderdelen van BUFFALO-producten hebben strenge producttesten ondergaan om te voldoen aan wettelijke regels en specificaties die door internationale, onafhankelijke en landelijke overheden worden voorgeschreven.

BUFFALO-producten zijn goedgekeurd en voorzien van het volgende symbool:



Alle rechten voorbehouden. Het is verboden om deze handleiding, hetzij volledig of gedeeltelijk, elektronisch of mechanisch te reproduceren, kopiëren, op opslagmedia op te slaan of op enigerlei wijze over te dragen, zonder voorafgaande goedkeuring van BUFFALO.

Wij hebben er alles aan gedaan om er zeker van te zijn dat op publicatiedatum van de handleiding alle details correct zijn. BUFFALO behoudt zich echter het recht voor om specificaties zonder aankondiging te wijzigen.

Conseils de sécurité

- Placez l'appareil sur une surface plane, stable.
- L'installation et les éventuelles réparations doivent être confiées à un dépanneur / technicien qualifié. Ne retirez aucun composant ou cache de ce produit.
- Consultez les normes locales et nationales pour vous conformer aux :
 - lois sur l'hygiène et la sécurité au travail ;
 - codes de bonnes pratiques BS EN ;
 - précautions contre le risque d'incendie ;
 - réglementations sur les branchements électriques IEE ;
 - règlements sur la construction.
- NE PAS déplacer ou transporter l'appareil lorsqu'il est en marche.
- NE PAS immerger l'appareil.
- ÉVITEZ de nettoyer à l'aide d'un nettoyeur à jet ou d'un nettoyeur à pression.
- N'obstruez PAS et NE couvrez PAS l'appareil quand il est en cours d'utilisation.
- Laissez toujours l'armoire de présentation refroidir avant de la nettoyer, d'effectuer une opération d'entretien ou de la déplacer, pour éviter le risque de brûlure.
- Ne pas utiliser l'appareil à d'autres fins que celles auxquelles il a été conçu.
- NE PAS utiliser l'appareil en extérieur.
- Veillez à toujours éteindre l'appareil et à le débrancher de la prise d'alimentation secteur avant de le nettoyer.
- L'utilisation de cet appareil est exclusivement réservée aux personnes formées en la matière et doit se conformer à ces instructions.
- Gardez les emballages hors de portée des enfants. Débarrassez-vous des emballages conformément aux règlements des autorités locales.

- Un cordon d'alimentation endommagé doit être remplacé par un agent Buffalo ou un technicien qualifié recommandé, pour éviter tout danger.
- Cet appareil n'a pas été conçu pour être utilisé par des personnes (enfants inclus) à capacités physiques, sensorielles ou mentales réduites ou ne disposant pas d'une expérience ou de connaissances suffisantes, à moins que lesdites personnes n'aient été formées ou instruites quant à son utilisation, par une personne responsable de leur sécurité.
- Les enfants doivent être surveillés afin de s'assurer qu'ils ne jouent pas avec l'appareil.
- Buffalo recommande de faire tester régulièrement cet appareil (une fois par an au minimum) par une personne compétente. Le test devrait inclure, entre autres : inspection visuelle, test de polarité, la continuité de masse (équipement de classe I), test d'isolation et test de fonctionnement.

Introduction

Nous vous invitons à consacrer quelques instants à la lecture attentive de ce manuel. L'entretien et l'utilisation appropriés de cet appareil vous permettront de tirer le meilleur de votre produit Buffalo.

Contenu

Éléments fournis de série :

- Armoire de présentation chauffante
- 2 portes coulissantes en verre
- Vitre de présentation
- 3 clayettes
- Garde élément
- Bac à eau
- Mode d'emploi

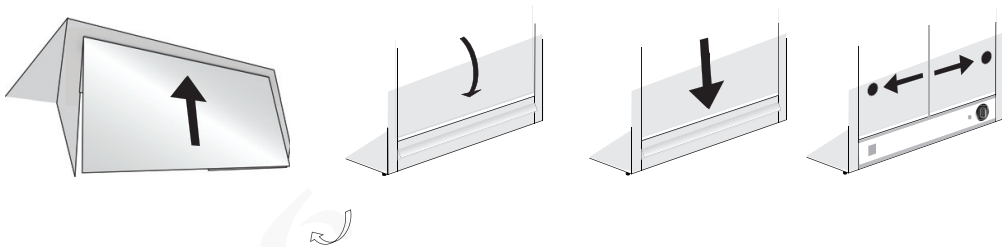
Buffalo attache une grande importance à la qualité et au service et veille à fournir des produits en parfait état opérationnel, parfaitement intacts au moment de l'emballage.

Nous vous prions de contacter votre revendeur Buffalo immédiatement si vous constatez un dommage quelconque survenu pendant le transport du produit.

Installation

Pour installer l'armoire de présentation chauffante :

1. Sortez l'armoire de présentation de l'emballage. Veillez à retirer intégralement la pellicule de protection et les revêtements plastique de toutes ses surfaces.
2. Prenez la vitre de présentation et introduisez-la, en l'inclinant, dans la glissière supérieure située à l'arrière de l'appareil [Fig. 1].
3. Une fois la vitre insérée dans la glissière supérieure, positionnez le bas de la vitre au-dessus de la glissière inférieure [Fig. 2].
4. Posez précautionneusement la vitre dans la glissière du bas [Fig. 3].



5. Insérez les deux panneaux de porte coulissante comme vous l'avez fait pour la vitre de présentation. Veillez à ce que les poignées soient situées vers les bords extérieurs de l'appareil [Fig. 4].

Fonctionnement

Remarque :



- **Cet appareil a été conçu exclusivement pour le maintien au chaud des denrées. Il ne convient PAS pour faire cuire ou réchauffer des produits froids.**
- **Cet appareil est destiné à un usage commercial, par exemple dans des cuisines de restaurants, de cantines, d'hôpitaux et dans des entreprises commerciales telles que des boulangeries, des boucheries, etc., mais il n'est pas prévu pour une production massive.**

1. Ajouter de l'eau au réservoir d'eau.
2. Branchez l'appareil sur le secteur et enclenchez l'interrupteur marche/arrêt (position «I»).
3. Réglez le thermostat à la température voulue.
4. L'appareil s'allume et s'éteint alternativement pour maintenir la température voulue.

Le voyant vert et lumineux lampe intérieure montre lorsque l'appareil est allumé.
Le voyant rouge s'allume lorsque la température de l'souhaité a été atteint (off).



Remarque : L'appareil ne chauffe pas au-delà de 90°C.

Nettoyage, entretien et maintenance



- **Veillez à toujours éteindre l'appareil et à le débrancher de la prise d'alimentation secteur avant de le nettoyer.**
- **Laissez toujours refroidir l'huile avant de nettoyer la friteuse.**

- Nettoyer régulièrement l'intérieur de l'appareil.
- Éviter d'utiliser des agents de nettoyage abrasifs. Ils pourraient laisser des résidus nocifs.
- Pour les taches sur les parois intérieures, essuyer avec un chiffon imbibé d'une solution savonneuse douce. S'assurer qu'aucune moisissure ne pénètre à l'intérieur de l'armoire.
- Toujours sécher après le nettoyage.

Nettoyage des grilles

- Après utilisation, retirez les grilles de l'appareil pour les nettoyer.
- Nettoyez avec de l'eau chaude savonneuse. Rincez abondamment et séchez avec soin.
- Remettez la grille en place dans l'appareil.

Bac à eau

- Retirez périodiquement le bac à eau et videz-le.
- Remettez-le en place dans l'appareil.



ATTENTION : NE retirez PAS le tiroir pendant ou juste après l'utilisation, car il est encore chaud.

Dépannage

Un technicien qualifié doit effectuer les réparations si nécessaire.

Dysfonctionnement	Cause probable	Intervention
L'appareil ne fonctionne pas	L'appareil n'est pas allumé	Vérifier que l'appareil est bien branché et allumé
	La prise et le cordon sont endommagés	Remplacez la fiche ou le câble
	Défaut d'alimentation secteur	Vérifier l'alimentation secteur
L'appareil chauffe, mais le témoin ne s'allume pas	Ampoule grillée	Consulter un technicien qualifié
L'appareil ne chauffe pas ou chauffe lentement et le témoin est allumé	Défaut de fonctionnement	Vérifier : <ul style="list-style-type: none"> • que le thermostat est bien réglé • que les portes sont fermées • que l'ampoule de la sonde du thermostat n'a pas été retirée ou endommagée
	Panne de thermostat	Consulter un technicien qualifié
	Panne de l'élément	Consulter un technicien qualifié

Spécifications techniques

Remarque : en raison de notre programme continu de recherche et de développement, les spécifications du présent document peuvent être modifiées sans préavis.

Modèle	Tension	Puissance	Dimensions H x L x P mm	Poids	Contenance approx.	Plage de temp.
CJ558	220-240V~, 50-60Hz	350W	465 x 470 x 370	14kg	30	30°C - 90°C
CJ559		700W	465 x 776 x 370	22kg	60	

Raccordement électrique

La prise doit être raccordée à la prise secteur qui convient.

Le branchement des fils de cet appareil correspond au schéma suivant :

- Fil conducteur (brun) à la borne marquée L
- Fil neutre (bleu) à la borne marquée N
- Fil de terre (vert / jaune) à la borne marquée E

Cet appareil doit être mis à la terre.



En cas de doute, consultez un électricien qualifié.

Les points d'isolation électrique doivent être libres de toute obstruction. En cas de débranchement requis en urgence, ils doivent être facilement accessibles.

Conformité

Le logo WEEE qui figure sur ce produit ou sa documentation indique qu'il ne doit pas être mis au rebut avec les ordures ménagères. Pour éviter qu'il ne présente un risque pour la santé humaine et / ou écologique, confiez la mise au rebut de ce produit à un site de recyclage agréé respectueux de l'environnement. Pour de plus amples détails sur la mise au rebut appropriée de ce produit, contactez le fournisseur du produit ou l'autorité responsable de l'enlèvement des ordures dans votre région.



Les pièces BUFFALO ont été soumises à des tests rigoureux pour pouvoir être déclarées conformes aux normes et spécifications réglementaires définies par les autorités internationales, indépendantes et fédérales.



Les produits BUFFALO ont été déclarés aptes à porter le symbole suivant :

Tous droits réservés. La production ou transmission, partielles ou intégrales, sous quelque forme que ce soit ou par n'importe quel moyen, tant électronique que mécanique, sous forme de photocopie, d'enregistrement ou autre de ce mode d'emploi sont interdites sans l'autorisation préalablement accordée par BUFFALO.

Nous nous efforçons, par tous les moyens dont nous disposons, de faire en sorte que les détails contenus dans le présent mode d'emploi soient corrects en date d'impression. Toutefois, BUFFALO se réserve le droit de changer les spécifications de ses produits sans préavis.

Sicherheitshinweise

- Auf eine flache, stabile Oberfläche stellen.
- Alle erforderlichen Montage- und Reparaturarbeiten sollten von Wartungspersonal oder einem qualifizierten Techniker durchgeführt werden. Keine Bauteile oder Bedienflächen von diesem Produkt entfernen.
- Für folgende Normen und Vorschriften sind die lokalen und nationalen Normen heranzuziehen:
 - Arbeitsschutzvorschriften
 - BS EN Verhaltenspraktiken
 - Brandschutzvorschriften
 - IEE-Anschlussvorschriften
 - Bauvorschriften
- NICHT bewegen oder tragen, wenn das Gerät eingeschaltet ist.
- Das Gerät NICHT in Wasser eintauchen.
- NICHT mit Düsen / Hochdruckreinigern reinigen.
- Das Gerät darf während des Gebrauchs NICHT blockiert oder abgedeckt werden.
- Vor Reinigungs-, Wartungsarbeiten oder dem Transport stets warten, bis sich der Pie-Wärmer abgekühlt hat, um Verbrennungsgefahr zu vermeiden.
- Das Gerät nur für den vorgesehenen Zweck verwenden.
- Das Gerät NICHT im Freien einsetzen.
- Vor Reinigungsarbeiten stets zunächst das Gerät abschalten und den Netzstecker ziehen.
- Anweisungen und von dafür zuständigen Personen benutzt werden.
- Verpackungsmaterial außerhalb der Reichweite von Kindern aufbewahren und gemäß den lokalen Vorschriften entsorgen.

- Aus Sicherheitsgründen muss ein beschädigtes Stromkabel von einem Buffalo-Mitarbeiter oder empfohlenen qualifizierten Elektriker erneuert werden.
- Dieses Gerät sollte nur dann von Personen (einschließlich Kindern) mit reduzierten körperlichen, sensorischen oder geistigen Fähigkeiten, mangelnder Erfahrung oder Kenntnissen verwendet werden, wenn sie von einer für ihre Sicherheit verantwortlichen Person im Gebrauch des Geräts geschult wurden bzw. ständig beaufsichtigt werden.
- Kinder sollten beaufsichtigt werden, um sicherzustellen, dass sie nicht mit dem Gerät spielen.
- Buffalo empfiehlt, dass dieses Gerät regelmäßig (wenigstens jährlich) von einem Fachmann überprüft wird. Die Überprüfung sollte beinhalten, ohne darauf beschränkt zu sein: Visuelle Überprüfung, Polaritätstest, Erdungskontinuität (Klasse-1-Geräte), Isolationskontinuität und Funktionalitätsprüfung.

Einführung

Bitte nehmen Sie sich einige Minuten Zeit, um diese Anleitung gründlich zu lesen. Durch die korrekte Wartung und den ordnungsgemäßen Einsatz dieses Geräts erhalten Sie optimale Leistung von Ihrem Buffalo-Produkt.

Lieferumfang

Im Lieferumfang enthalten:

- Pastetenwärmer
- 2 Schiebeglastüren
- Glasdisplaytafel
- 3 Drahtgestelle
- Wasserschale
- Element Garde
- Bedienungsanleitung

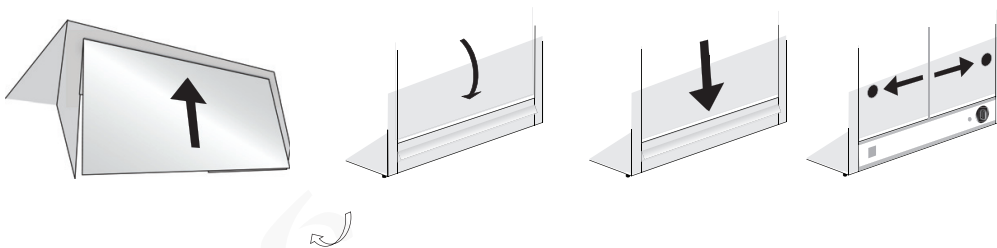
Buffalo ist stolz auf die hochwertige Qualität seiner Produkte und seinen erstklassigen Service. Wir stellen sicher, dass alle gelieferten Produkte zum Zeitpunkt der Verpackung voll funktionsfähig sind und sich in einwandfreiem Zustand befinden.

Sollten Sie Transportschäden feststellen, wenden Sie sich bitte unverzüglich an Ihren Buffalo-Händler.

Montage

Pastetenwärmer aufstellen:

1. Pastetenwärmer aus der Verpackung nehmen. Darauf achten, dass die gesamte Plastikfolie und alle Beschichtungen von sämtlichen Flächen entfernt wurden.
2. Die Glasdisplaytafel nehmen und schräg in die obere Führungsschiene hinten am Gerät einführen [Abb. 1].
3. Wenn das Glasdisplay ganz bis oben eingeschoben wurde, die untere Führungsschiene unter dem Glas in Position bringen [Abb. 2].
4. Das Glas vorsichtig in die untere Führungsschiene absenken [Abb. 3].



5. Die beiden Schiebetürtafeln ebenso einsetzen wie die Displaytafel. Darauf achten, dass die Griffe zu den Außenkanten des Geräts weisen [Abb. 4].

Betrieb

Hinweis:



- **Der Pie-Wärmer hält nur die Temperatur. Er kann keine Produkte backen oder kalte Produkte aufwärmen.**
- **Dieses Gerät ist für den gewerblichen Einsatz vorgesehen, z.B. in Küchen von Restaurants, Kantinen, Krankenhäusern und in gewerblichen Betrieben wie Bäckereien, Metzgereien usw., nicht aber für die kontinuierliche Massenproduktion von Lebensmitteln.**

1. Fügen Sie Wasser, um das Wasserschale.
2. Schließen Sie das Gerät an das Stromnetz an und schalten Sie den EIN/AUS-Schalter ein (Position „I“).
3. Die gewünschte Temperatur auf dem Thermostat einstellen.
4. Das Gerät schaltet sich automatisch ein und aus, um die eingestellte Temperatur zu halten.

Die grüne Kontrollleuchte und beleuchteten Innenraum Lampe zeigt, wenn das Gerät eingeschaltet ist. Die rote Kontrollleuchte zeigt an, wann die gewünschte Temperatur erreicht ist (aus).



Hinweis: Das Gerät hat eine maximale Temperatureinstellung von 90°C.

Reinigung, Pflege und Wartung



- Vor Reinigungsarbeiten stets zunächst das Gerät abschalten und den Netzstecker ziehen.
- Vor dem Reinigen stets abwarten, bis sich das Öl abgekühlt hat.

- Reinigen Sie das Innere des Gerätes so oft wie möglich.
- Verwenden Sie keine scheuernden Reinigungsmittel. Diese können schädliche Rückstände hinterlassen.
- Wischen Sie Flecken an den Innenwänden mit einem mit milder Seifenlauge angefeuchteten Tuch ab. Stellen Sie sicher, dass keine Feuchtigkeit in das Innere des Gehäuses eindringt.
- Nach der Reinigung immer trocken wischen.

Reinigung der Drahtkörbe

- Nehmen Sie die Drahtkörbe nach dem Gebrauch zum Reinigen aus dem Gerät.
- Reinigen Sie das Gerät mit warmem, seifigem Wasser. Gründlich abspülen und gut trocknen.
- Dann wieder in das Gerät einsetzen.

Wasserschale

- Nehmen Sie die Wasserschale regelmäßig heraus und leeren Sie sie.
- Dann wieder in das Gerät einsetzen.



WARNUNG: Entfernen Sie das Fach NICHT während oder unmittelbar nach dem Gebrauch, da es noch heiß ist.

Problembeseitigung

Falls erforderlich, muss ein qualifizierter Techniker Reparaturen durchführen.

Störung	Vermutliche Ursache	Lösung
Das Gerät funktioniert nicht	Das Gerät ist nicht eingeschaltet	Prüfen, ob der Netzstecker in die Steckdose gesteckt wurde und das Gerät eingeschaltet ist
	Stecker und Kabel sind beschädigt	Stecker oder Leitung ersetzen
	Fehler Netzstromversorgung	Netzstromversorgung prüfen
Das Gerät erwärmt sich, aber die Stromanzeige leuchtet nicht	Anzeige leuchtet nicht mehr	Wenden Sie sich an einen qualifizierten Techniker
Das Gerät erwärmt sich nicht oder nur langsam, obwohl die Anzeige leuchtet	Nicht korrekter Betrieb	Darauf achten, dass: <ul style="list-style-type: none"> • das Thermostat korrekt eingestellt wurde • die Türen geschlossen sind • der Thermostat-Sensordfühler nicht entfernt wurde und nicht beschädigt ist
	Thermostat defekt	Wenden Sie sich an einen qualifizierten Techniker
	Element defekt	Wenden Sie sich an einen qualifizierten Techniker

Technische Spezifikationen

Hinweis: Aufgrund unseres kontinuierlichen Forschungs- und Entwicklungsprogramms können sich die hier aufgeführten Spezifikationen ohne vorherige Ankündigung ändern.

Modell	Spannung	Leistung	Abmessungen H x B x T mm	Gewicht	Max. Anzahl Pasteten ca	Temperatur- bereich
CJ558	220-240V~, 50-60Hz	350W	465 x 470 x 370	14kg	30	30°C - 90°C
CJ559		700W	465 x 776 x 370	22kg	60	

Elektroanschlüsse

Der Stecker muss in eine geeignete Steckdose gesteckt werden.

Das Gerät ist wie folgt verdrahtet:

- Stromführender Leiter (braun) an Klemme L
- Neutralleiter (blau) an Klemme N
- Erdleiter (grün/gelb) an Klemme E



Dieses Gerät muss geerdet werden.

Bei Fragen wenden Sie sich bitte an einen qualifizierten Elektriker.

Elektroisolierpunkte dürfen nicht blockiert werden. Bei einem Notstopp müssen diese Punkte jederzeit sofort zugänglich sein.

Konformität

Das WEEE-Logo an diesem Produkt oder in der Dokumentation weist darauf hin, dass das Produkt nicht mit dem normalen Hausmüll entsorgt werden darf. Um potenziellen Gesundheits- bzw. Umweltschäden vorzubeugen, muss das Produkt durch einen zugelassenen und umweltverträglichen Recyclingprozess entsorgt werden. Ausführliche Informationen zur korrekten Entsorgung dieses Produkts erhalten Sie von Ihrem Produktlieferanten oder der für die Müllentsorgung in Ihrer Region zuständigen Behörde.



Alle Buffalo-Produkte werden strengen Tests unterzogen, um die Einhaltung von Normen und Spezifikationen internationaler und nationaler Behörden und unabhängiger Organisationen zu gewährleisten.



Buffalo-Produkte dürfen durch folgendes Symbol gekennzeichnet werden:

Alle Rechte vorbehalten. Diese Anleitung darf ohne vorherige schriftliche Genehmigung von Buffalo weder ganz noch teilweise in irgendeiner Form oder auf irgendeinem Wege - einschließlich elektronischer, mechanischer Verfahren, durch Fotokopieren, Aufnahme oder andere Verfahren - vervielfältigt oder übertragen werden.
Es werden alle Anstrengungen unternommen um sicherzustellen, dass alle Angaben bei der Drucklegung korrekt sind.
Buffalo behält sich jedoch das Recht vor, Spezifikationen ohne Vorankündigung zu ändern.

Suggerimenti per la sicurezza

- Posizionare su una superficie piana e stabile.
- L'installazione e le eventuali riparazioni devono venire eseguite da un agente/tecnico qualificato. Non rimuovere i componenti o i pannelli di accesso dell'apparecchio.
- Verificare la conformità alle normative locali e nazionali di quanto segue:
 - Normativa antinfortunistica sul lavoro
 - Linee guida BS EN
 - Precauzioni antincendio
 - Normativa IEE sui circuiti elettrici
 - Norme di installazione
- NON spostare o trasportare l'apparecchio quando è acceso. Vaschetta dell'acqua.
- NON immergere l'apparecchio in acqua.
- Non pulire con idropulitrici jet/ad alta pressione.
- NON ostruire o coprire l'apparecchio in alcun modo durante l'uso.
- Far sempre raffreddare l'apparecchio prima di pulirlo, di effettuarne la manutenzione o di spostarlo, in quanto si corre il rischio di bruciarsi.
- Non utilizzare l'apparecchio per scopi diversi da quelli indicati.
- NON utilizzare l'apparecchio all'aperto.
- Prima di effettuare la pulizia dell'apparecchio, spegnerlo e scollegarlo sempre dall'alimentazione elettrica.
- L'apparecchio deve essere utilizzato esclusivamente da persone esperte e in conformità con le presenti istruzioni.
- Tenere lontano l'imballaggio dalla portata dei bambini. Smaltire l'imballaggio in conformità alle normative locali.

- Se danneggiato, il cavo di alimentazione deve venire sostituito da un agente BUFFALO o da un tecnico qualificato al fine di prevenire eventuali rischi.
- L'apparecchio non è destinato a essere utilizzato da persone (inclusi i bambini) con ridotte capacità fisiche, sensoriali o mentali, o prive della necessaria esperienza e conoscenza dell'apparecchio, che non abbiano ricevuto supervisione o istruzioni relative all'utilizzo dell'apparecchio dalle persone responsabili della loro sicurezza.
- I bambini vanno supervisionati per assicurarsi che non giochino con la presente apparecchiatura.
- Buffalo raccomanda che questo apparecchio venga periodicamente testato (almeno una volta all'anno) da una persona competente. I test dovrebbero includere, ma non solo: ispezione visiva, test di polarità, continuità di terra, continuità di isolamento e test funzionale.

Introduzione

Leggere con attenzione il presente manuale. La manutenzione e l'utilizzo corretti di questo apparecchio consentiranno di ottenere le massime prestazioni da questo prodotto Buffalo.

Contenuto della confezione

La confezione contiene:

- Vetrina riscaldata
- Ante scorrevoli in vetro 2x
- Pannello display in vetro
- Griglie 3x
- Elemento di protezione
- Vaschetta dell'acqua
- Manuale di istruzioni

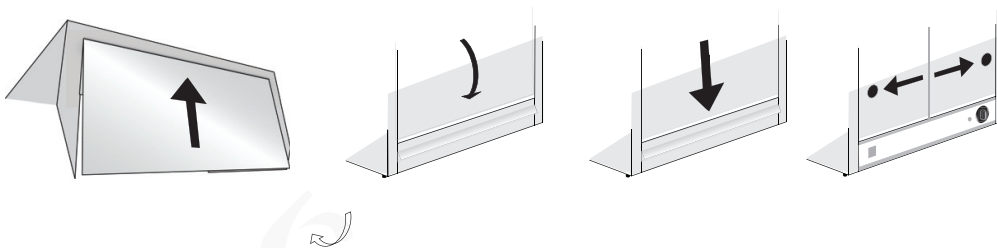
Buffalo garantisce una qualità e un servizio impeccabili e assicura che al momento dell'imballaggio tutti i componenti forniti sono integralmente funzionanti e privi di difetti.

Nel caso siano rilevati danni risultanti dal trasporto del prodotto, rivolgersi immediatamente al rivenditore Buffalo locale.

Installazione

Per installare la vetrina riscaldata:

1. Rimuovere la vetrina riscaldata dall'imballaggio. Assicurarsi che la pellicola protettiva e rivestimenti in plastica vengano interamente rimossi da tutte le superfici.
2. Sollevare il pannello display in vetro e inserirlo con una certa angolazione nella guida superiore sul retro dell'unità [Fig. 1].
3. Una volta inserito nella guida superiore, posizionare la parte inferiore del vetro sulla guida inferiore [Fig. 2].
4. Abbassare con attenzione il vetro nella guida inferiore [Fig. 3].



5. Inserire le due ante scorrevoli allo stesso modo del pannello display. Assicurarsi che le maniglie siano rivolte verso i bordi esterni dell'apparecchio [Fig. 4].

Funzionamento

Nota:



- Questo apparecchio deve essere utilizzato esclusivamente per mantenere costante la temperatura dei cibi. **NON** è adatto per la cottura dei cibi, né per riscaldare i cibi precedentemente raffreddati.
- Questo apparecchio è destinato all'uso commerciale, ad esempio nelle cucine di ristoranti, mense, ospedali e in aziende commerciali come panetterie, macellerie, ecc. Questo apparecchio non è adatto per la produzione in serie di alimenti.

1. Aggiungere acqua per il serbatoio di acqua.
2. Collegare l'apparecchio alla rete elettrica e accendere l'interruttore ON/OFF (posizione "I").
3. Regolare il termostato sulla temperatura desiderata.
4. L'unità si accende e si spegne per mantenere la temperatura impostata.

La spia verde e illuminato lampada interna indica quando l'unità è accesa.
La spia rossa indica quando la temperatura desiderata è stata raggiunta (off).



Nota: l'apparecchio ha una impostazione di temperatura massima di 90°C.

Pulizia e manutenzione



- **Prima di eseguire la pulizia, spegnere e scollegare l'apparecchio dall'alimentazione.**
- **Lasciare sempre raffreddare l'apparecchio e l'olio prima di pulirlo.**

- Pulire la parte interna dell'apparecchio il più possibile.
- Non usare agenti abrasivi. Potrebbero lasciare residui nocivi.
- Per le macchie sulle pareti interne, pulire con un panno inumidito con una delicata soluzione saponata. Assicurarsi che non entri umidità all'interno della cabina.
- Asciugare sempre dopo la pulizia.

Pulizia dei cestelli portafili

- Dopo l'uso, rimuovere i cestelli dall'apparecchio per pulirli.
- Pulire con acqua tiepida e sapone. Risciacquare abbondantemente e asciugare bene.
- Riposizionare nell'apparecchio.

Vaschetta dell'acqua

- Rimuovere periodicamente la vaschetta dell'acqua e svuotarla.
- Riposizionare nell'apparecchio.



AVVERTENZA: NON rimuovere il vassoio durante o immediatamente dopo l'uso poiché è ancora caldo.

Risoluzione dei problemi

Se necessario, un tecnico qualificato deve eseguire le riparazioni.

Guasto	Probabile causa	Azione
L'apparecchio non funziona	L'apparecchio non funziona	Controllare che l'apparecchio sia correttamente collegato e acceso
	La presa e il cavo sono danneggiati	Sostituire la spina o il cavo
	Guasto alimentazione di rete	Controllare l'alimentazione di rete
L'apparecchio si riscalda ma la spia non si accende	La spia non si accende	Consultare un tecnico qualificato
L'unità non si riscalda o si riscalda lentamente e la spia è accesa	Funzionamento non corretto	Assicurarsi di quanto segue: <ul style="list-style-type: none"> • il termostato è stato impostato correttamente • le ante sono chiuse • il bulbo sensore del termostato non è stato rimosso oppure non è danneggiato
	Guasto del termostato	Consultare un tecnico qualificato
	Guasto dell'elemento	Consultare un tecnico qualificato

Specifiche tecniche

Nota: a causa del nostro continuo programma di ricerca e sviluppo, le specifiche qui riportate possono essere soggette a modifiche senza preavviso.

Modello	Tensione	Alimentazione	Dimensioni H x L x P mm	Peso	Capacità approssimativa	Intervallo temperatura di esercizio
CJ558	220-240V~, 50-60Hz	350W	465 x 470 x 370	14kg	30	30°C - 90°C
CJ559		700W	465 x 776 x 370	22kg	60	

Cablaggi elettrici

La spina deve venire collegata a una presa di rete appropriata.

L'apparecchio ha i seguenti cablaggi.

- Filo sotto tensione (colore marrone) a terminale L
- Filo del neutro (colore blu) a terminale N
- Filo di terra (colore verde/giallo) a terminale E

Questa apparecchiatura deve essere collegata a terra.



In caso di dubbi, consultare un elettricista qualificato.

I punti di isolamento elettrico devono essere liberi da ostruzioni. In caso di emergenza, i punti devono essere facilmente raggiungibili qualora sia necessario scollegarli.

Conformità

Il logo WEEE riportato su questo prodotto o sulla relativa documentazione indica che il prodotto non può essere smaltito come normale rifiuto domestico. Per evitare possibili danni alla salute e/o all'ambiente, il prodotto deve venire smaltito utilizzando una procedura di riciclaggio approvata e sicura per l'ambiente. Per ulteriori informazioni su come smaltire in maniera corretta questo prodotto, contattare il fornitore del prodotto o l'ente locale responsabile per lo smaltimento dei rifiuti.



I componenti Buffalo sono stati sottoposti a un rigoroso collaudo ai fini della conformità agli standard e alle specifiche normative previste dalle autorità internazionali, indipendenti e federali.



I prodotti Buffalo sono autorizzati a esporre il seguente simbolo:

Tutti i diritti riservati. È vietata la riproduzione o la trasmissione in alcuna forma, elettronica, meccanica, mediante fotocopiatura o altro sistema di riproduzione, di qualsiasi parte delle presenti istruzioni senza la previa autorizzazione scritta di Buffalo.

Le informazioni contenute sono corrette e accurate al momento della stampa, tuttavia Buffalo si riserva il diritto di modificare le specifiche senza preavviso.

Consejos de Seguridad

- Colóquela sobre una superficie plana, estable.
- Un agente de servicio / técnico cualificado debería llevar a cabo la instalación y cualquier reparación si se precisa. No retire ningún componente ni panel de servicio de este producto.
- Consulte las Normas Locales y Nacionales correspondientes a lo siguiente:
 - Legislación de Seguridad e Higiene en el Trabajo
 - Códigos de Práctica BS EN
 - Precauciones contra Incendios
 - Normativos de Cableado de la IEE
 - Normativas de Construcción
- NO lo mueva ni lo transporte cuando el aparato esté encendido.
- NO sumerja el aparato en agua.
- NO utilice limpiadores a presión o de chorro para limpiar el aparato.
- No obstruya ni cubra el equipo cuando está funcionando.
- Siempre debe dejarse enfriar el Calentador de Tartas antes de limpiarlo, efectuar trabajos de mantenimiento o moverlo de sitio para evitar el riesgo de quemaduras.
- No utilice el aparato para ningún uso distinto al previsto.
- NO utilice el aparato en exteriores.
- Siempre debe apagarse y desenchufar el aparato de la red eléctrica antes de limpiarlo.
- Este aparato solo podrá ser utilizado siguiendo estas instrucciones y por personas debidamente formadas para hacerlo.
- Mantenga el embalaje fuera del alcance de los niños. Deseche el embalaje de acuerdo con las normativas de las autoridades locales.

- Si el cable eléctrico resultada dañado, debe ser reemplazado por un técnico cualificado recomendado o un agente de Buffalo para evitar cualquier riesgo.
- Este aparato no debe ser utilizado por personas (niños incluidos) que tengan limitadas sus capacidades físicas, sensoriales o mentales o que no tengan experiencia y conocimientos, a menos que estén bajo la supervisión o hayan recibido instrucciones relativas al uso del aparato a cargo de una persona responsable de su seguridad.
- Para asegurarse de que los menores no juegan con el aparato, no los deje sin vigilancia.
- Buffalo recomienda que este aparato debe ser periódicamente probado (al menos anualmente) por una Persona Competente. La prueba debe incluir, pero no debe estar limitado a: Inspección visual, Prueba de polaridad, Toma a tierra (equipo de Clase I), continuidad de aislamiento y prueba Funcional.

Introducción

Tómese unos minutos para leer este manual. El correcto mantenimiento y manejo de esta máquina proporcionará el mejor funcionamiento posible de su producto Buffalo.

Contenido del Conjunto

Se incluye lo siguiente:

- Calentador de pasteles
- 2 puertas de cristal correderas
- Panel expositor de cristal
- 3 bandejas metálicas
- Protección del elemento
- Bandeja de agua
- Manual de instrucciones

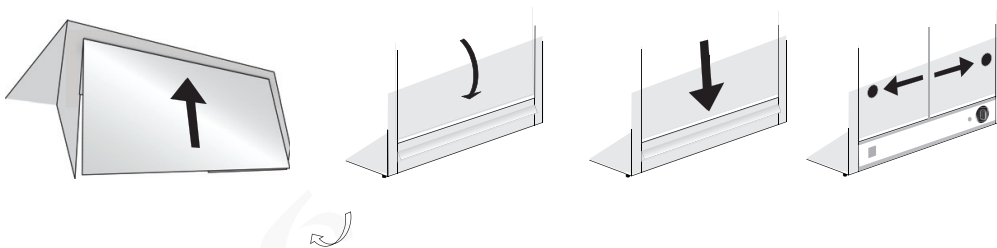
Buffalo se enorgullece de su calidad y servicio y asegura que en el momento del embalaje, el contenido se suministró con plena funcionalidad y sin ningún defecto.

Si encontrara algún daño resultante del transporte, póngase en contacto inmediatamente con su distribuidor Buffalo.

Instalación

Para instalar el calentador de pasteles:

1. Desembale el aparato. Asegúrese de eliminar la película de protección y los revestimientos plásticos de todas las superficies.
2. Saque el expositor de cristal y élévelo en ángulo en la guía superior de la parte posterior de la unidad [Fig. 1].
3. Una vez que esté en la parte superior de la guía, coloque la parte inferior del cristal por encima de la guía inferior [Fig. 2].
4. Baje con cuidado el cristal para introducirlo en la guía inferior [Fig. 3].



5. Introduzca los paneles de las dos puertas correderas de la misma forma que el panel expositor. Asegúrese de que los soportes queden colocados en los bordes exteriores del aparato [Fig. 4].

Funcionamiento



Nota:

- Este aparato sólo sirve para mantener la temperatura. **NO es adecuado para cocinar alimentos ni calentar productos fríos.**
- Este equipo es para ser usado para fines comerciales, por ejemplo en cocinas de restaurants, cantinas, hospitals y empresas comerciales tales como panaderías, carnicerías, etc., pero no para producción masiva de elementos.

1. Añadir agua al depósito de agua.
2. Conecte el aparato a la red eléctrica y encienda el interruptor ON/OFF (posición "I").
3. Ajuste el termostato a la temperatura deseada.
4. La unidad alternará ciclos de funcionamiento y parada para mantener la temperatura fijada.

La luz indicadora de color verde y la lámpara interior iluminado muestra cuando la unidad está encendida. La luz roja del indicador se muestra cuando la temperatura de la deseada se ha alcanzado (apagado).



Nota: el aparato tiene un ajuste máximo de temperatura de 90°C.

Limpeza, cuidados y mantenimiento



- **Apague siempre el aparato y desconéctelo de la alimentación antes de limpiarlo.**
- **Deje siempre enfriar el aceite antes de limpiar el aparato.**

- Limpie el interior del aparato tan frecuentemente como sea posible.
- No use agentes de limpieza abrasivos. Estos pueden dejar residuos dañinos.
- Para manchas en las paredes interiores, limpie con un paño húmedo con solución jabonosa suave. Asegúrese de que no entre humedad dentro del gabinete.
- Limpie siempre y seque después de la limpieza.

Limpeza de las rejillas

- Después del uso, retire las rejillas del aparato para limpiarlas.
- Limpie utilizando agua jabonosa templada.
- Vuelva a colocarlo en el horno.

Bandeja de agua

- Retire periódicamente la bandeja de agua y vacíela.
- Vuelva a colocarlo en el horno.



Advertencia: No retire la bandeja durante el horneado o inmediatamente después de hornear ya que todavía está caliente.

Resolución de problemas

Un técnico calificado debe realizar las reparaciones si es necesario.

Fallo	Causa probable	Acción
El aparato no funciona	El aparato no está conectado	Compruebe que el aparato esté enchufado correctamente y conectado
	El enchufe y el cable están dañados	Reemplace el enchufe o el cable
	Fallo de la fuente de alimentación de red	Compruebe la red eléctrica
El aparato se calienta pero la luz indicadora no se enciende	La luz indicadora se ha apagado	Consulte a un técnico cualificado
La unidad no calienta o lo hace lentamente y la luz indicadora se enciende	Funcionamiento incorrecto	Asegúrese de que: <ul style="list-style-type: none"> • el termostato se ha ajustado correctamente • las puertas están cerradas • no se ha retirado la bombilla del sensor del termostato o no está dañada
	Fallo del termostato	Consulte a un técnico cualificado
	Fallo del elemento	Consulte a un técnico cualificado

Especificaciones Técnicas

Nota: Debido a nuestro continuo programa de investigación y desarrollo, las especificaciones aquí expuestas pueden estar sujetas a cambios sin previo aviso.

Modelo	Voltaje	Potencia	Dimensiones A x A x F mm	Peso	Capacidad aprox. de pasteles	Rango de temperatura operativa
CJ558	220-240V~, 50-60Hz	350W	465 x 470 x 370	14kg	30	30°C - 90°C
CJ559		700W	465 x 776 x 370	22kg	60	

Cableado Eléctrico

El enchufe tiene que conectarse a una toma eléctrica adecuada.

Este aparato está conectado de la forma siguiente:

- Cable cargado (de color marrón) al terminal marcado como L
- Cable neutro (de color azul) al terminal marcado como N
- Cable de tierra (de color verde / amarillo) al terminal marcado como E

Este aparato debe conectarse a una toma de tierra.



Si tiene alguna duda, consulte a un electricista cualificado.

Los puntos de aislamiento eléctrico deben mantenerse libres de cualquier obstrucción. En caso de precisarse una desconexión de emergencia, deben estar disponibles de forma inmediata.

Cumplimiento

El logotipo WEEE en este producto o su documentación indica que no debe eliminarse como un residuo doméstico. Para ayudar a prevenir posibles daños a la salud humana y/ o el medio ambiente, el producto debe eliminarse en un proceso de reciclaje aprobado y medioambientalmente seguro. Para obtener más información sobre cómo eliminar correctamente este producto, póngase en contacto con el proveedor del mismo o la autoridad local responsable de la eliminación de residuos en su zona.



Las piezas BUFFALO han pasado estrictas pruebas de productos para cumplir las especificaciones y normas reguladoras establecidas por las autoridades internacionales, independientes y federales.



Los productos BUFFALO han sido autorizados para llevar el símbolo siguiente:

Reservados todos los derechos. Puede estar prohibida la reproducción o transmisión en cualquier forma o por cualquier medio electrónico, mecánico, de fotocopiado, registro o de otro tipo, de cualquier parte de estas instrucciones sin la autorización previa y por escrito de BUFFALO.

Se ha hecho todo lo posible para garantizar que todos los datos son correctos en el momento de su publicación; sin embargo, BUFFALO se reserva el derecho a modificar las especificaciones sin que medie notificación previa.

DECLARATION OF CONFORMITY

• Conformanceverklaring • Déclaration de conformité • Konformitätserklärung • Dichiarazione di conformità •
• Declaración de conformidad

Equipment Type • Uitrustingstype • Type d'équipement • Gerätetyp • Tipo di apparecchiatura • Tipo de equipo	Model • Modèle • Modell • Modello • Modelo
Pie Cabinet - 30 pie capacity Pie Cabinet - 60 pie capacity	CJ558 (& -E) CJ559 (& -E)
Application of Territory Legislation & Council Directives(s) Toepassing van Europese Richtlijn(en) • Application de la/des directive(s) du Conseil • Anwendbare EU-Richtlinie(n) • Applicazione delle Direttive • Aplicación de la(s) directiva(s) del consejo	<p>Low Voltage Directive (LVD) - 2014/35/EU Electrical Equipment (Safety) Regulations 2016 BS EN 60335-1:2012 +A11:2014 +A13:2017 +A1:2019 +A2:2019 +A14:2019 +A15:2021 BS EN 60335-49:2003: +A1:2008 +A11:2012 +A2:2019 BS EN 62233:2008</p> <p>Electro-Magnetic Compatibility (EMC) Directive 2014/30/EU - recast of 2004/108/EC Electromagnetic Compatibility Regulations 2016 (S.I. 2016/1091) BS EN IEC 55014-1:2021 BS EN IEC 55014-2:2021 BS EN IEC 61000-3-2: 2019 +A1:2021 BS EN 61000-3-3: 2013 +A1:2019</p> <p>Restriction of Hazardous Substances Directive (RoHS) 2015/863 amending Annex II to Directive 2011/65/EU Restriction of the Use of Certain Hazardous Substances in Electrical and Electronic Equipment Regulations 2012 (S.I. 2012/3032)</p>
Producer Name • Naam fabrikant • Nom du producteur • Name des Herstellers • Nome del produttore • Nombre del fabricante	Buffalo

I, the undersigned, hereby declare that the equipment specified above conforms to the above Territory Legislation, Directive(s) and Standard(s).

Ik, de ondergetekende, verklaar hierbij dat de hierboven gespecificeerde uitrusting goedgekeurd is volgens de bovenstaande Richtlijn(en) en Standaard(en).

Je soussigné, confirme la conformité de l'équipement cité dans la présente à la / aux Directive(s) et Norme(s) ci-dessus

Ich, der/die Unterzeichnende, erkläre hiermit, dass das oben angegebene Gerät der/den oben angeführten Richtlinie(n) und Norm(en) entspricht.

Il sottoscritto dichiara che l'apparecchiatura di sopra specificata è conforme alle Direttive e agli Standard sopra riportati.

El abajo firmante declara por la presente que el equipo arriba especificado está en conformidad con la(s) directiva(s) y estándar(es) arriba mencionadas.

Date • Data • Date • Datum • Data •
Fecha

10th March 2023

Signature • Handtekening •
Signature • Unterschrift Firma •
Firma

DocuSigned by:

Ashley Hooper
B39382C9FD9C478...

DocuSigned by:

Eoghan Donnellan
D352874F7FAB460...

Full Name • Volledige naam • Nom et prénom • Vollständiger Name •
Nome completo • Nombre completo
Position • Functie • Fonction •
Position • Qualifica • Posición

Ashley Hooper

Eoghan Donnellan

Technical & Quality Manager

Commercial Manager/ Importer

Producer Address • Adres fabrikant •
Adresse du producteur • Anschrift
des Herstellers • Indirizzo del
produttore • Dirección del fabricante

Fourth Way,
Avonmouth,
Bristol,
BS11 8TB
United Kingdom

Unit 9003,
Blarney Business Park,
Blarney,
Co. Cork
Ireland





UK	+44 (0)845 146 2887
Eire	
NL	040 – 2628080
FR	01 60 34 28 80
BE-NL	0800-29129
BE-FR	0800-29229
DE	0800 – 1860806
IT	N/A
ES	901-100 133



<http://www.buffalo-appliances.com/> 

CJ558-CJ559_ML_A5_v1_2023/04/25